

SolidWorks® Lehr-Edition 2013

Installationsanweisungen

Vorbereitung

- Stellen Sie sicher, dass Ihr System den Kriterien unter www.solidworks.com/System_Requirements entspricht.
- Sichern Sie sämtliche SolidWorks Dateien (Teile, Baugruppen und Zeichnungen, Dokumentvorlagen, Blattformate, Bibliotheks-Features und Formwerkzeuge), bevor Sie auf SolidWorks 2013 aktualisieren. Dateien, die in SolidWorks 2013 geöffnet und gespeichert werden, können in früheren Versionen nicht mehr geöffnet werden.
- Um den benötigten Speicherplatz zu reduzieren, können Sie die ältere Version der Lehr-Edition deinstallieren und eine neue Version dieses Produkts installieren. Wenn Sie die ältere Version deinstallieren, stellen Sie sicher, dass Sie die Simulation-Produkte sowie die älteren Versionen von eDrawings, DWGeditor usw. ebenfalls deinstallieren.
- Halten Sie Ihre Seriennummer (S-Nr.) bereit. Die Nummer beginnt normalerweise mit 9710 (**Netzwerk**) oder 9700 (**Standalone**). NEUKUNDE – S-Nr. befindet sich an der Vorderseite der Verpackung auf einem Aufkleber. AKTUELLER Kunde – S-Nr. befindet sich in SolidWorks unter HILFE und SOLIDWORKS INFO. Wenn Sie Ihre Seriennummer nicht finden können, wenden Sie sich an Ihren Fachhändler vor Ort, um eine Seriennummer zu beziehen.
- Bevor Sie eine ältere Version von SolidWorks deinstallieren, übertragen Sie Ihre Lizenz, indem Sie auf „Hilfe“ und dann auf „Lizenzen übertragen“ klicken.
- Deinstallieren Sie etwaige Alpha-, Beta- oder Pre-Release-Versionen der SolidWorks Software.

Installations- und Lizenzierungsverfahren

Netzwerk

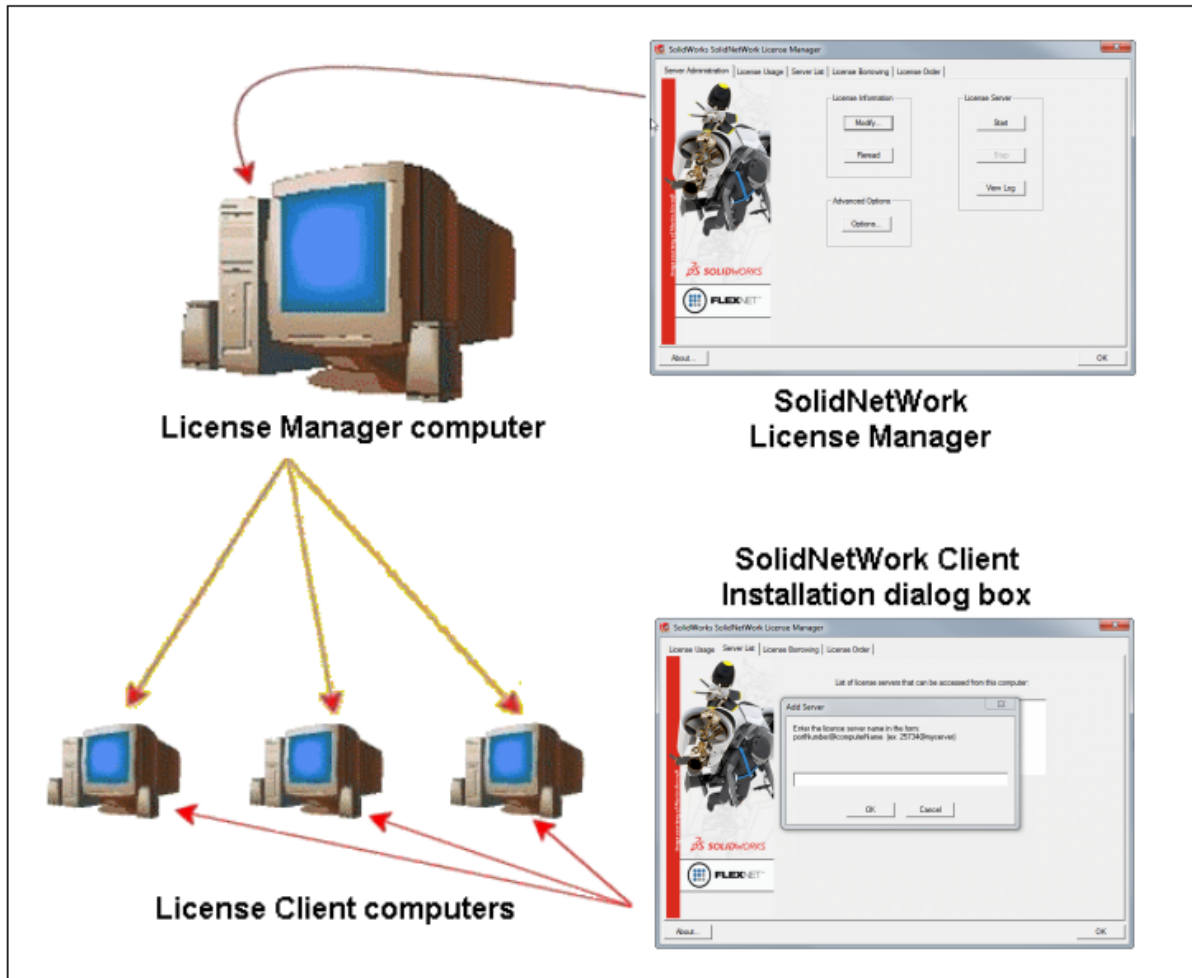
Abchnitt 1

Standalone

Abschnitt 2

**Sie sind bereit, um mit der Installation
von SolidWorks® Education Edition
auf Ihrem Computer zu beginnen.
Nur Netzwerkanwender**

Ver. 1



SCHRITTE FÜR ABSCHNITT 1: NETZWERKINSTALLATION:

1. Ältere SolidNetWork Lizenz-Manager entfernen
2. Ältere SolidWorks Software entfernen
3. 2013 SolidNetWork Lizenz-Manager installieren
4. 2013 Netzwerklizenz aktivieren
5. SolidWorks Software auf einzelnen Clients installieren

Abschnitt 1 | SolidWorks® Education Edition installieren (Netzwerk)

Hinweis: Wenn Sie SolidWorks in einem Netzwerk mit eingeschränkten Rechten installieren, wenden Sie sich an das Kundenportal für zusätzliche Dokumentationen oder nehmen Sie Kontakt mit einem Fachhändler vor Ort auf, um Unterstützung zu erhalten.

Dieser Schritt ist nur für Benutzer gültig, die sich in einem **NETZWERK** befinden. Wenn Sie eine **Einzelplatzlizenz erworben haben, fahren Sie mit Abschnitt 2** des Installationsverfahrens fort.

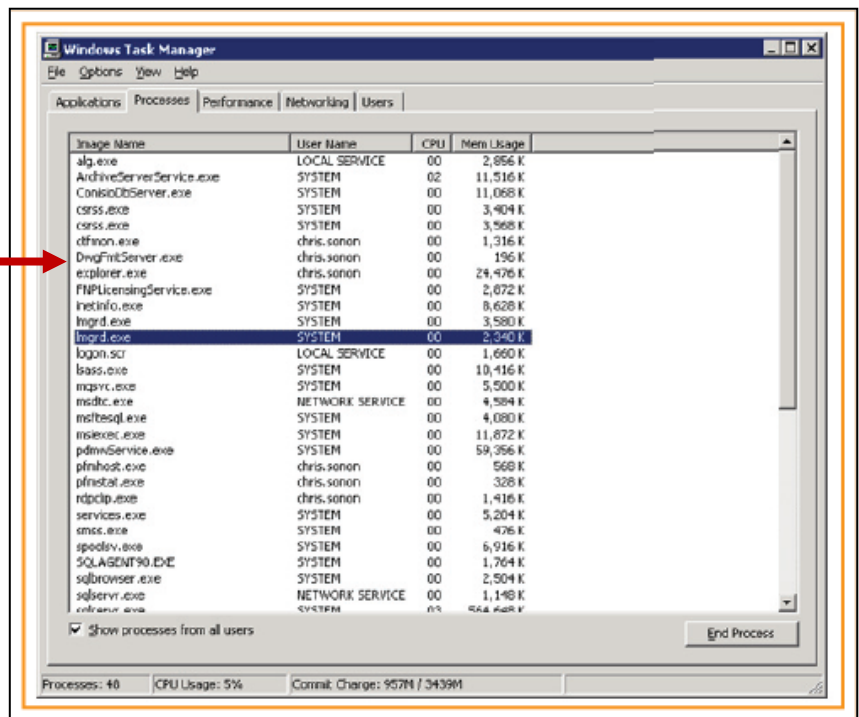
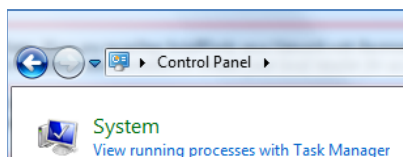
Hinweis:

- Es müssen alle älteren SolidWorks Lizenz-Manager von Ihrem Computer entfernt werden, bevor Sie mit der Installation des neuen SolidWorks Lizenz-Managers beginnen (z. B. 2012 muss vor der Installation von 2013 entfernt werden).
- Der SolidWorks Lizenz-Manager muss auf dem Computer installiert werden, der zur Verteilung der SolidWorks Lizenzen in Ihrem Netzwerk verwendet wird.
- Der SolidWorks Lizenz-Manager für 2013 lizenziert alle SolidWorks EDU Anwendungen, darunter SolidWorks Simulation, SolidWorks Sustainability, eDrawings und PhotoView 360.

Ältere SolidNetWork Lizenz-Manager entfernen

1. Stoppen Sie den Lizenzierungsdienst auf dem Hostcomputer.

Unter Windows 7 wählen Sie in der Systemsteuerung die Option „System“, um den **Task-Manager** anzuzeigen.

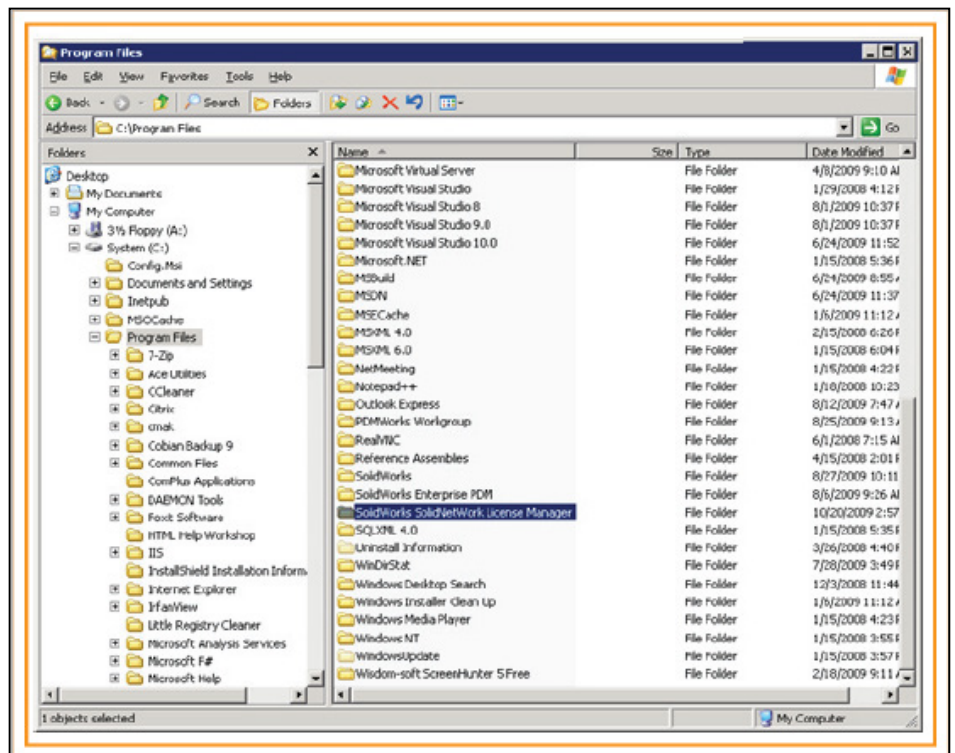
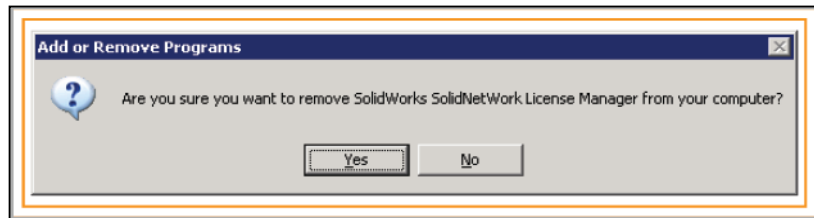
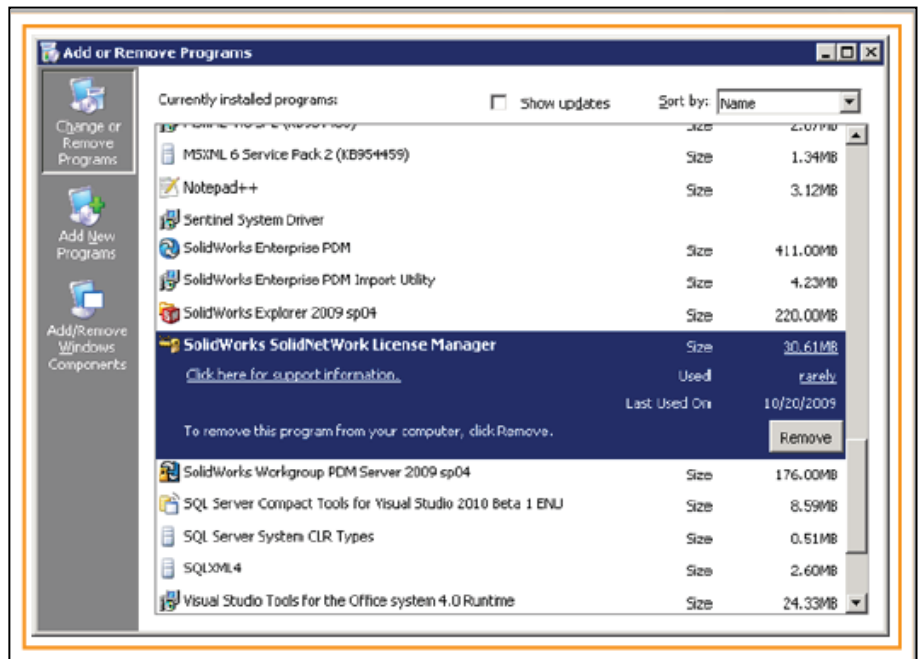


2. Klicken Sie auf **Software** und deinstallieren Sie die ältere Version des Installations-Managers. Klicken Sie auf **Software** unter **Start > Systemsteuerung > Software**. Wählen Sie **SolidWorks SolidNetWork Lizenz-Manager** und klicken Sie auf **Entfernen**.

- Nachdem Sie die Option zum Entfernen ausgewählt haben, werden Sie aufgefordert, die Deinstallation der Produkte zu bestätigen.

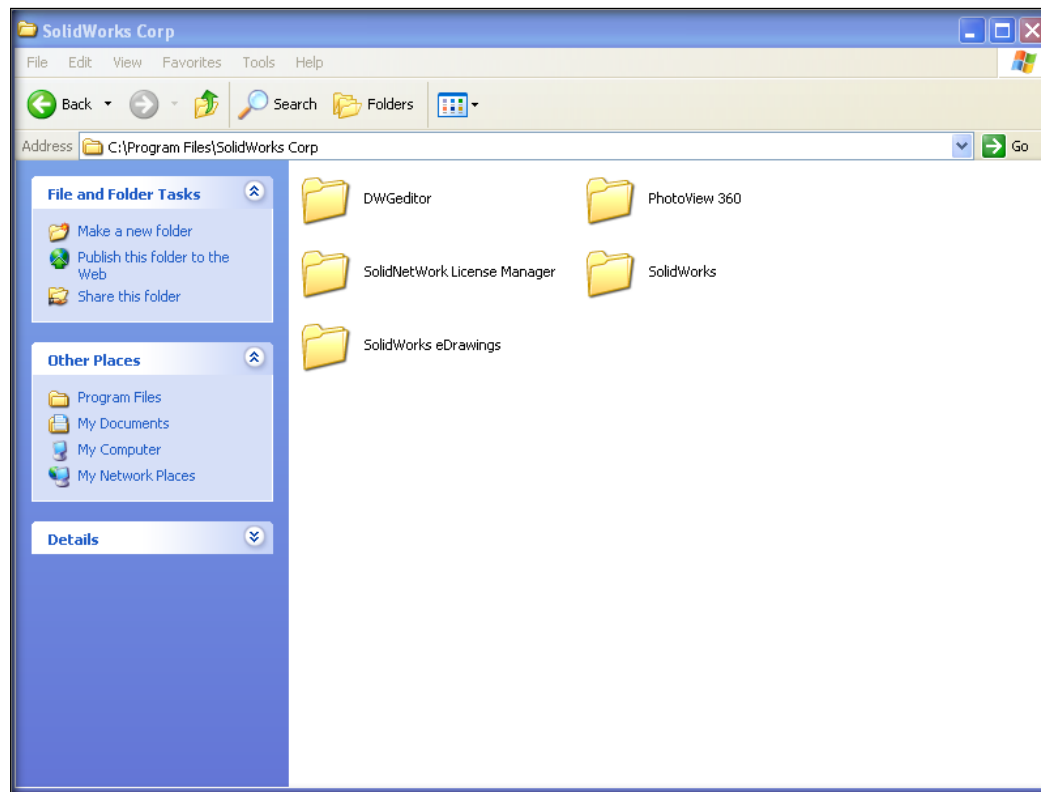
- Das Produkt deinstalliert sich anschließend selber. Es wird lediglich ein Verlaufsfield eingeblendet.

- Nach Abschluss der Deinstallation schließen Sie das Dialogfeld **Software** und starten Sie Windows Explorer. Suchen Sie den Ordner, in dem der alte Lizenz-Manager installiert war, und löschen Sie diesen. Standardmäßig wird der Lizenz-Manager unter dem folgenden Pfad installiert: **C:\Program Files\SolidWorks SolidNetWork License Manager**.



Ältere SolidWorks Software entfernen

1. Falls erforderlich, deinstallieren Sie SolidWorks über **Software**.
2. Falls erforderlich, **löschen** Sie SolidWorks Ordner unter **C:\ Program Files\SolidWorks Corp.**

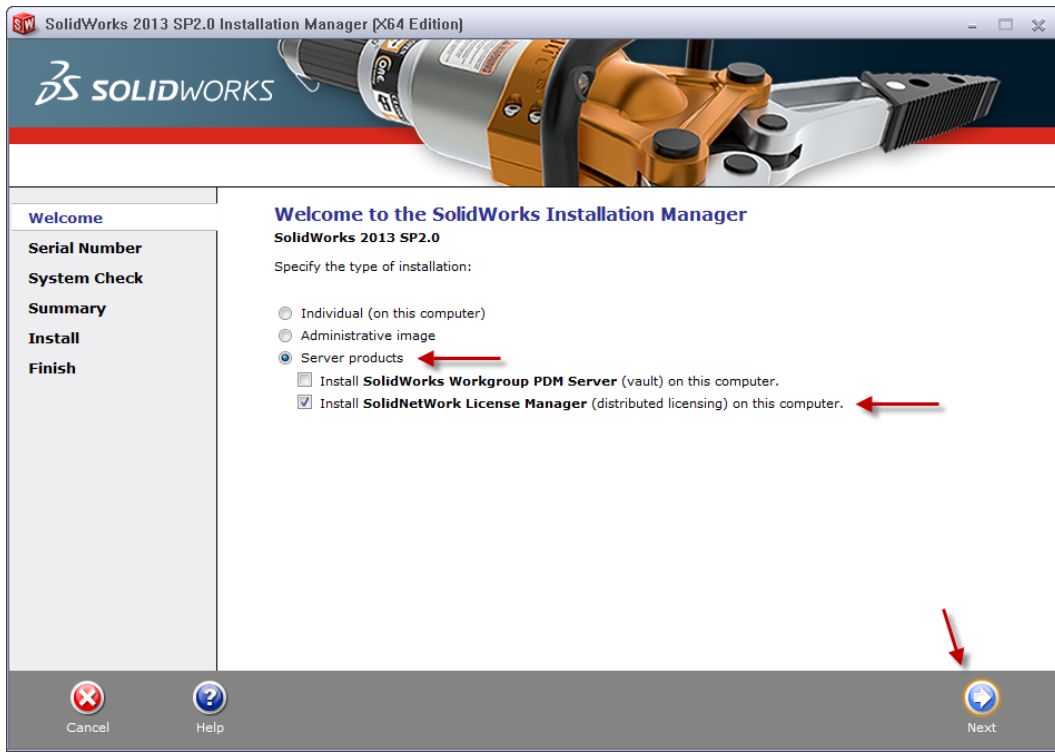


2013 SolidNetWork Lizenz-Manager installieren

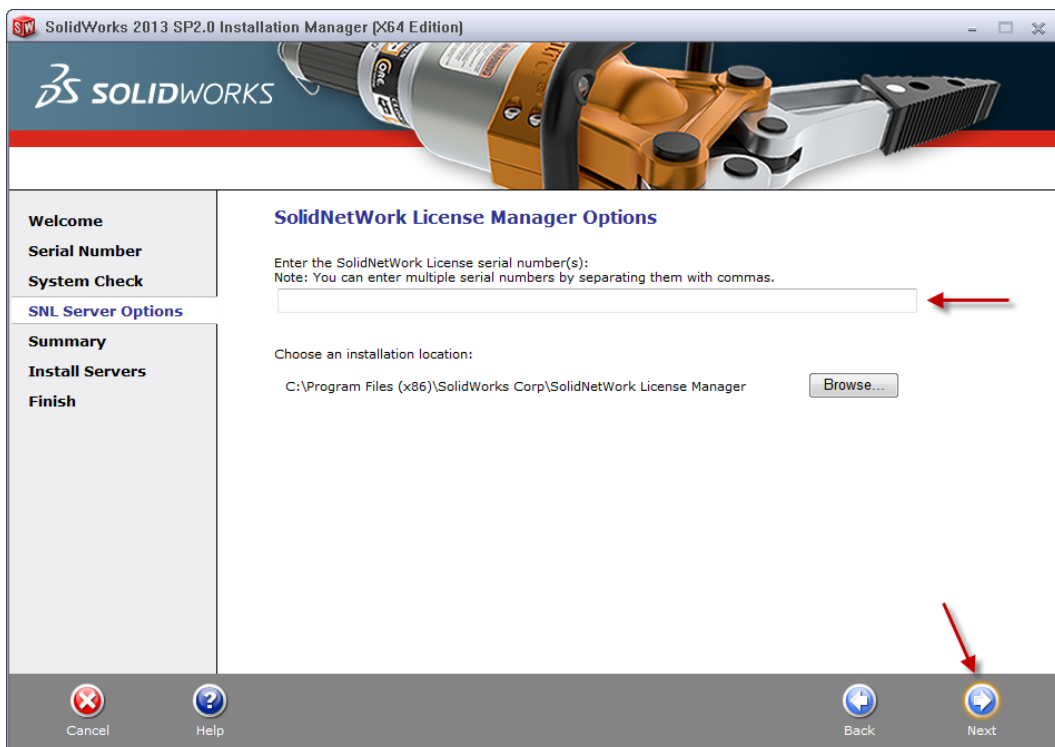
1. **Legen** Sie Ihre **2013 SolidWorks DVD** in das lokale DVD-Laufwerk ein, um mit der Installation der Software zu beginnen. Wird das Dialogfeld „SolidWorks Master Setup“ nicht automatisch eingeblendet, wählen Sie „Arbeitsplatz“ und doppelklicken Sie auf das DVD-Laufwerk, typischerweise Laufwerk D:. Sie können auch den vom SolidWorks Kundenportal heruntergeladenen Installations-Manager starten.

Hinweis: Nachdem Sie die DVD in das DVD-Laufwerk eingelegt haben, wird der **SolidWorks 2013 SP2.0 Installations-Manager** angezeigt. Wählen Sie **Server-Produkte** und anschließend „**SolidNetWork Lizenz-Server (verteilte Lizenzierung) auf diesen Computer installieren.**“

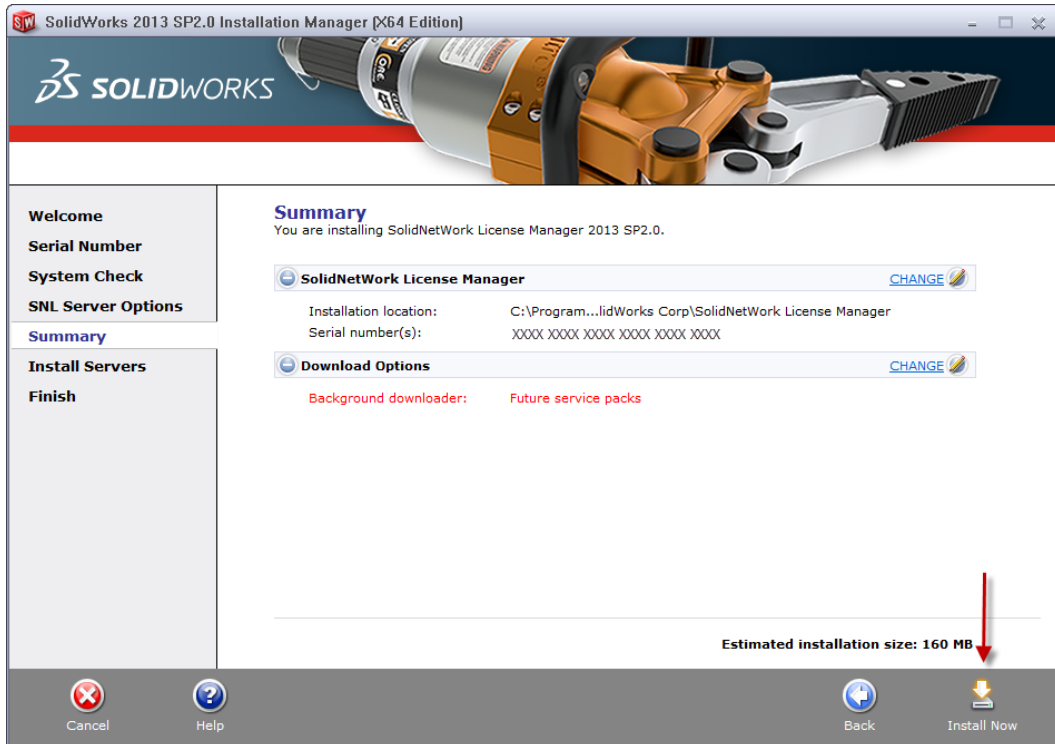
Klicken Sie auf **Weiter**.



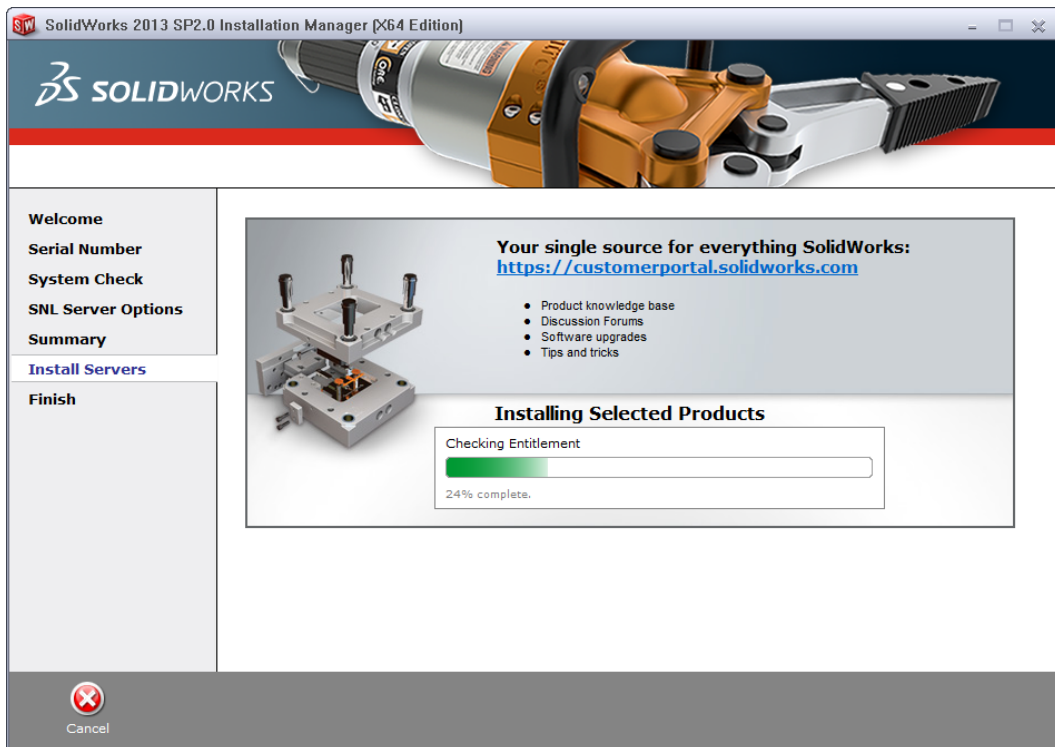
2. Geben Sie im nächsten Bildschirm Ihre Seriennummer für SolidWorks und die dazugehörigen Produkte ein. Geben Sie Ihre Produktseriennummer ein. Klicken Sie auf **Weiter**.



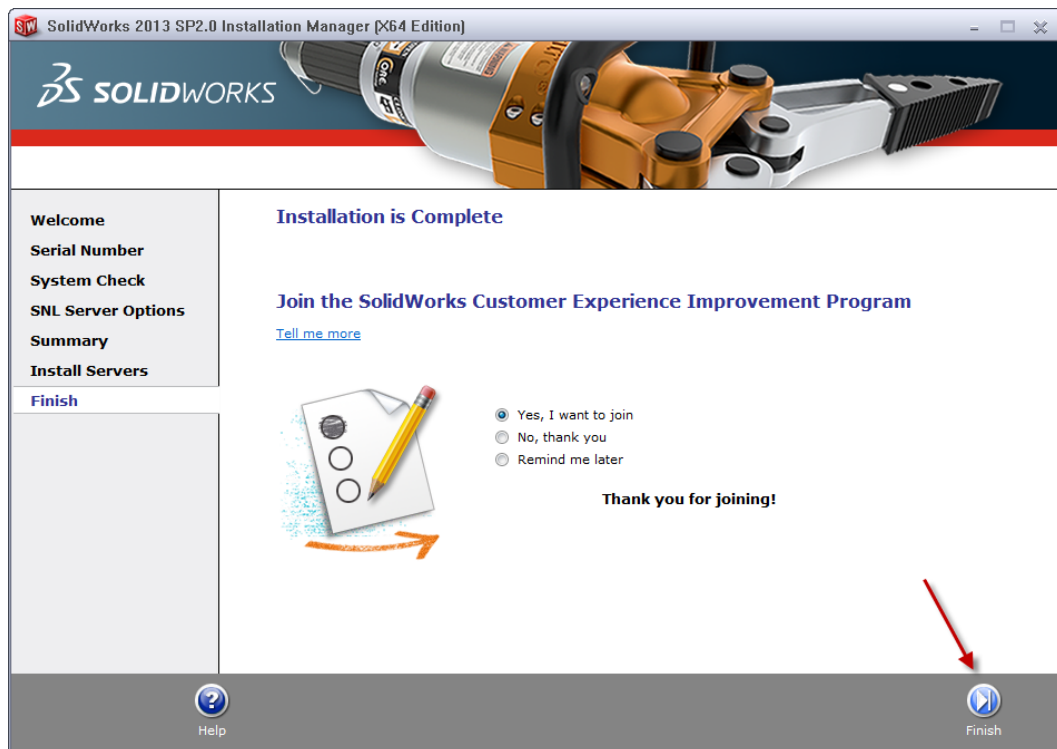
3. Bestätigen Sie die Seite „Zusammenfassung“ und klicken Sie auf **Jetzt installieren**.



Hinweis: Es wird ein Verlaufsfield für die Server-Installation eingeblendet. Nach der Überprüfung auf Updates wird „SolidWorks SolidNetWork Lizenz-Manager-Setup“ angezeigt. Klicken Sie auf **Weiter**.



4. Nach Abschluss der Installation wird eine Bestätigung zur erfolgreichen Installation angezeigt. Der Installations-Manager bestätigt nach der Fertigstellung, dass die Produkte ordnungsgemäß installiert wurden.



5. Wählen Sie **Fertigstellen** und schließen Sie den Installations-Manager. Hiermit wird die Installation des SolidWorks SolidNetWork Lizenz-Managers abgeschlossen. Wenn Sie uns Ihre Erfahrungen mit dem Installationsvorgang mitteilen möchten, wird der folgende Fragebogen in Ihrem Internet Browser **angezeigt**. Vielen Dank für Ihr Feedback.

SOLIDWORKS WORLD 2012

SolidWorks 2012 Post-Install Survey
SolidWorks 2012 Installation

Please tell us about your install experience so we can improve it for you! Let us know if you were satisfied overall or not, and if not, what problems you encountered.

1. Overall, were you satisfied with your install or update experience?

Yes
 No
 I'm not sure

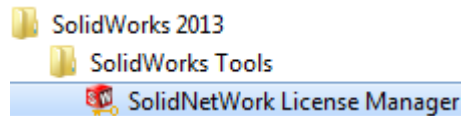
2. Use the scale to rate your agreement with each statement about the installation or upgrade you just performed.

	7 - strongly agree	6	5	4 - not sure	3	2	1 - strongly disagree	Does not apply
Entry and use of my Serial Number(s) went as expected.	<input type="radio"/>	<input type="radio"/>	<input type="radio"/>	<input type="radio"/>	<input type="radio"/>	<input type="radio"/>	<input type="radio"/>	<input type="radio"/>
Errors or warnings I received during the process were helpful and easy to understand.	<input type="radio"/>	<input type="radio"/>	<input type="radio"/>	<input type="radio"/>	<input type="radio"/>	<input type="radio"/>	<input type="radio"/>	<input type="radio"/>
The process took a reasonable amount of time to complete.	<input type="radio"/>	<input type="radio"/>	<input type="radio"/>	<input type="radio"/>	<input type="radio"/>	<input type="radio"/>	<input type="radio"/>	<input type="radio"/>
It was easy to install or update the products/options I wanted.	<input type="radio"/>	<input type="radio"/>	<input type="radio"/>	<input type="radio"/>	<input type="radio"/>	<input type="radio"/>	<input type="radio"/>	<input type="radio"/>
	7 -						1 -	

2013 SolidNetWork Lizenz aktivieren

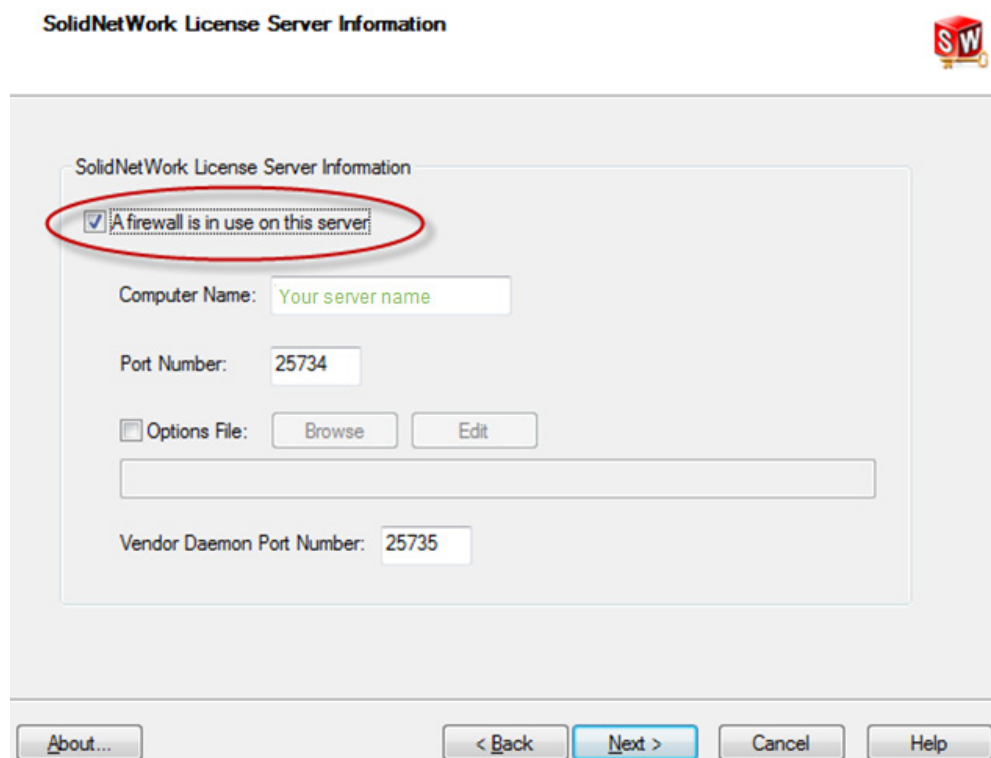
Mit SolidWorks 2010 wurde eine neue Lizenzierungsmethode für Netzwerklizenzen eingeführt. Für dieses neue Verfahren ist eine Verbindung zum Internet erforderlich, um die Lizenzen auf dem SolidWorks Server aktivieren zu können.

Was bedeutet dies für den Anwender? Der Endbenutzer benötigt keine Lizenzdatei bzw. keinen Dongle mehr. Der Dongle muss an Ihren zuständigen Fachhändler zurückgesendet werden.



1. Um die neu installierte Software zu aktivieren, wählen Sie **Start > Alle Programme > SolidWorks 2013 > SolidWorks Lizenz-Manager > SolidNetWork Lizenz-Manager**.

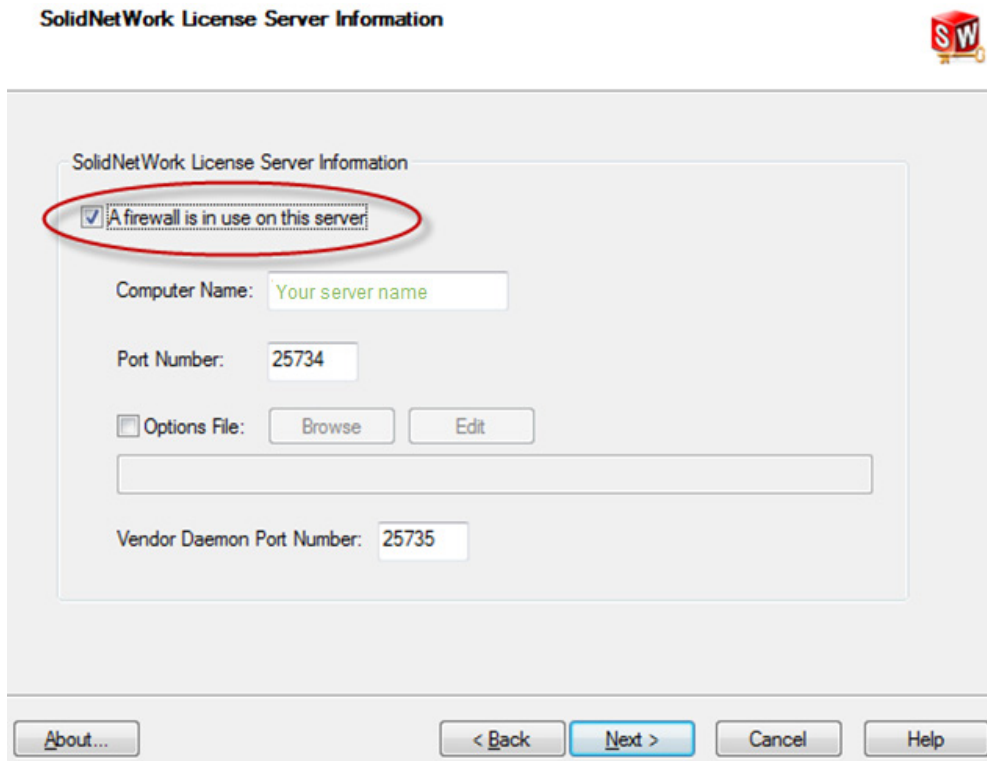
Es wird ein Dialogfeld mit Serverinformationen angezeigt, in dem Sie die Lizenz-Serverports und, falls gewünscht, eine Optionendatei auswählen können. Es wird empfohlen, die Option „Eine Firewall ist auf diesem Server aktiviert“ auszuwählen. Klicken Sie auf **Weiter**, um fortzufahren.



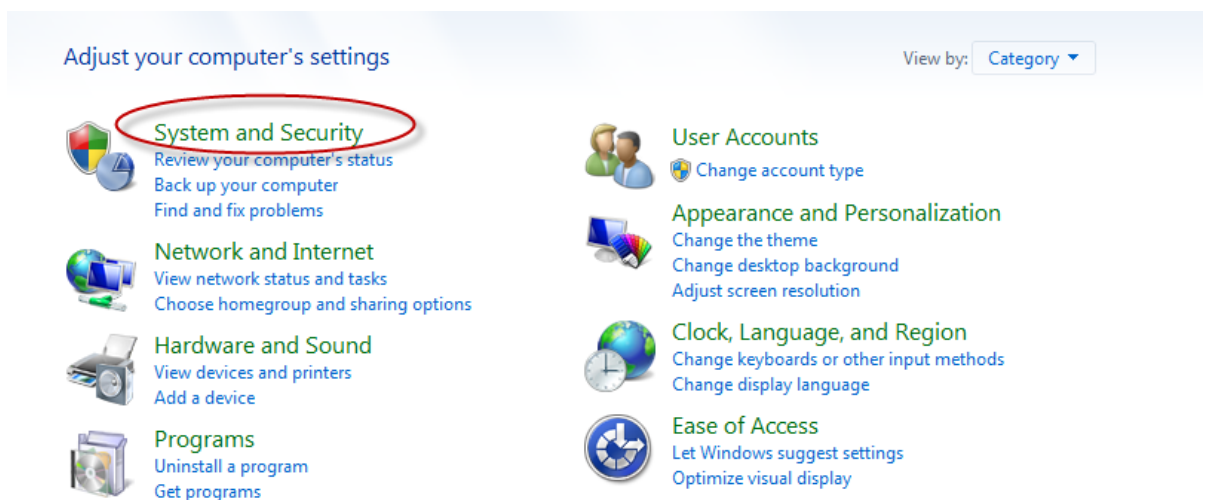
Hinweis: Sie müssen Ihrer Firewallsoftware Ausnahmen hinzufügen. Ein Beispiel für Firewall-Einstellungen unter Windows XP und Windows 7 Firewall finden Sie auf der nächsten Seite. Für Windows 7 überspringen Sie den Abschnitt mit Firewall-Einstellungen für Windows XP und fahren Sie mit den Einstellungen für Windows 7 fort.

Für Windows 7 Firewall

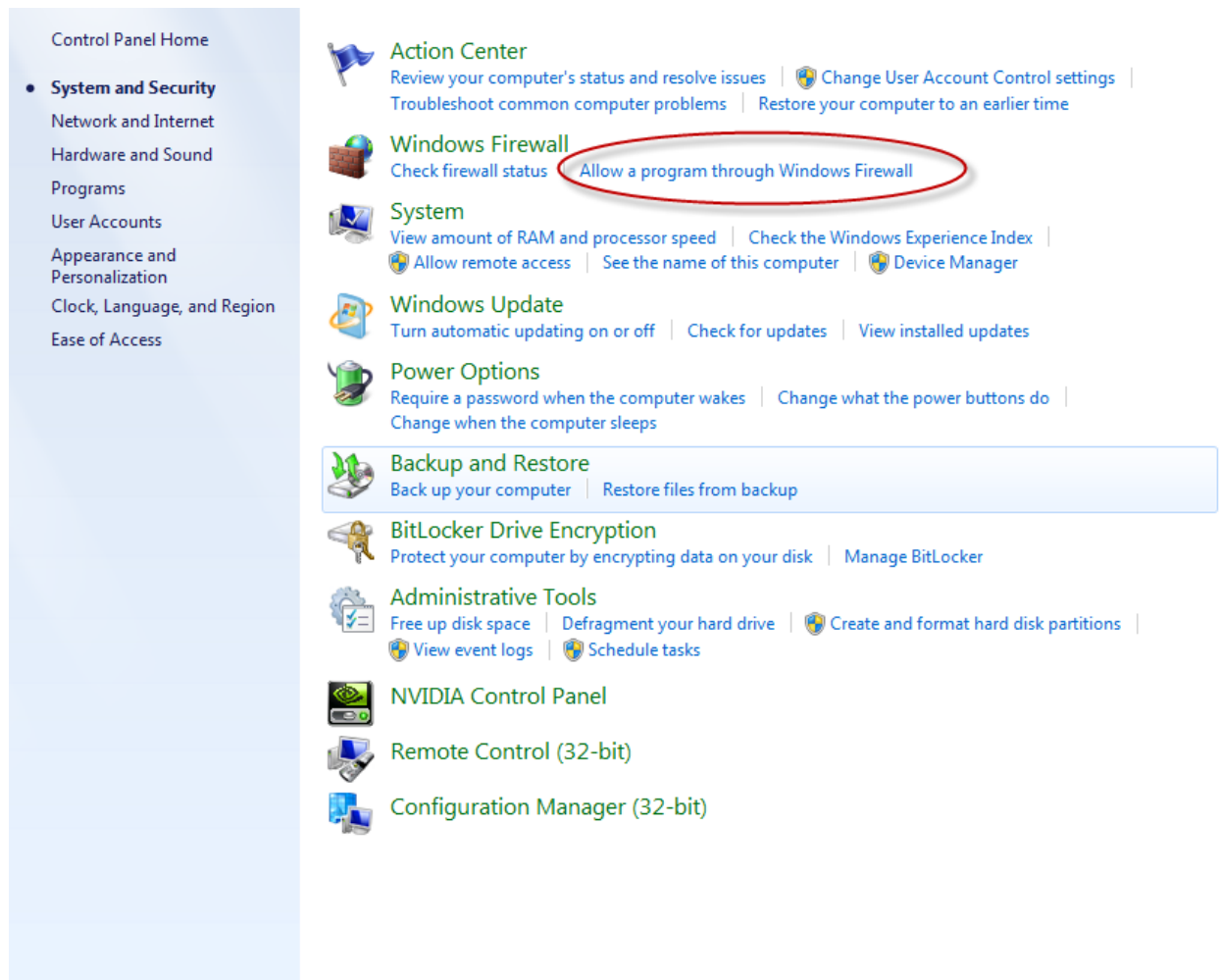
1. Fügen Sie der Windows 7 Firewall Programmausnahmen hinzu. Ändern Sie beim SNL-Server-Setup das Bild, um zu zeigen, dass die Windows-Firewall aktiviert ist.



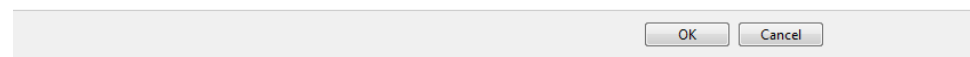
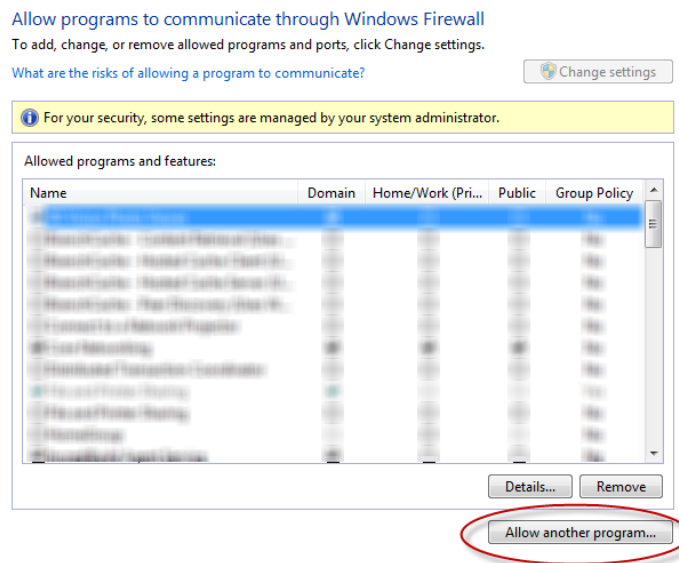
2. Wählen Sie in der Systemsteuerung die Option „System und Sicherheit“.



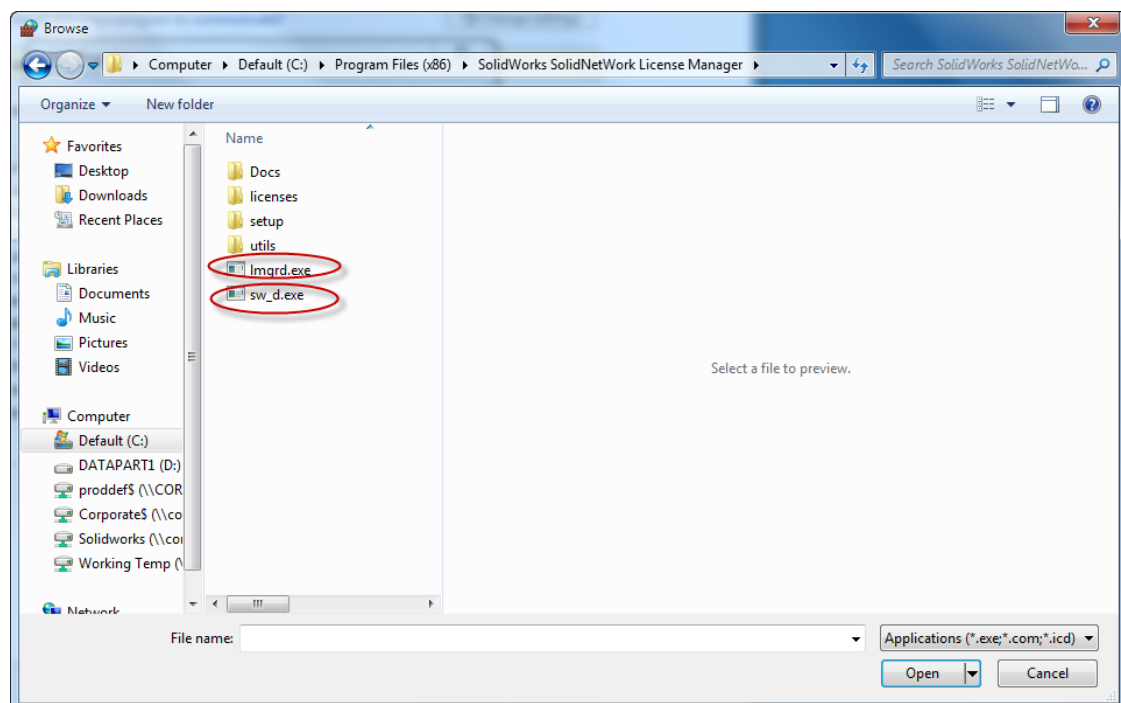
3. Programm über die Windows-Firewall kommunizieren lassen.



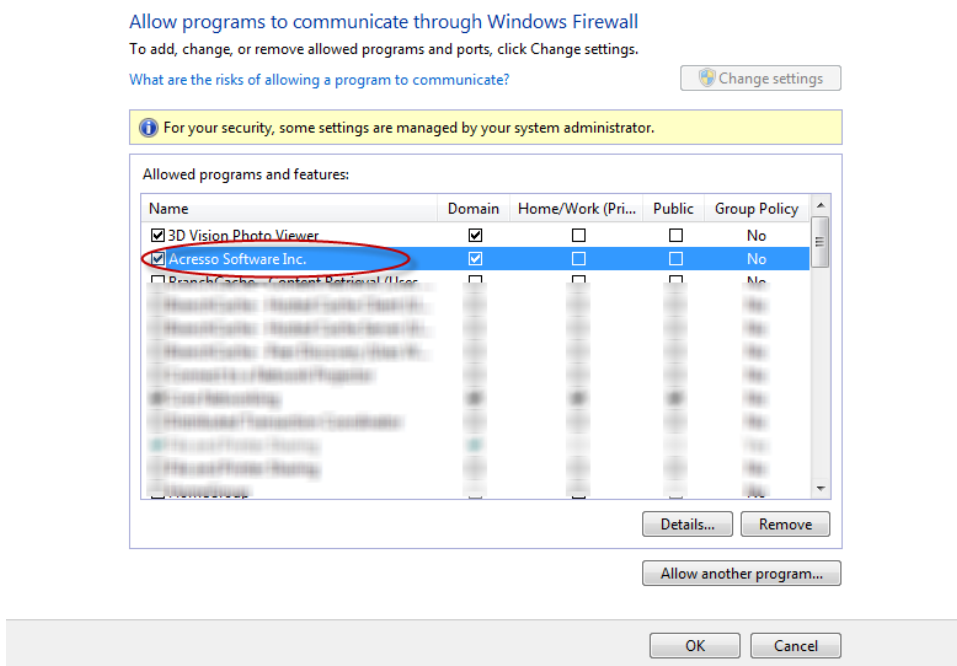
4. Klicken Sie auf „Anderes Programm zulassen“.



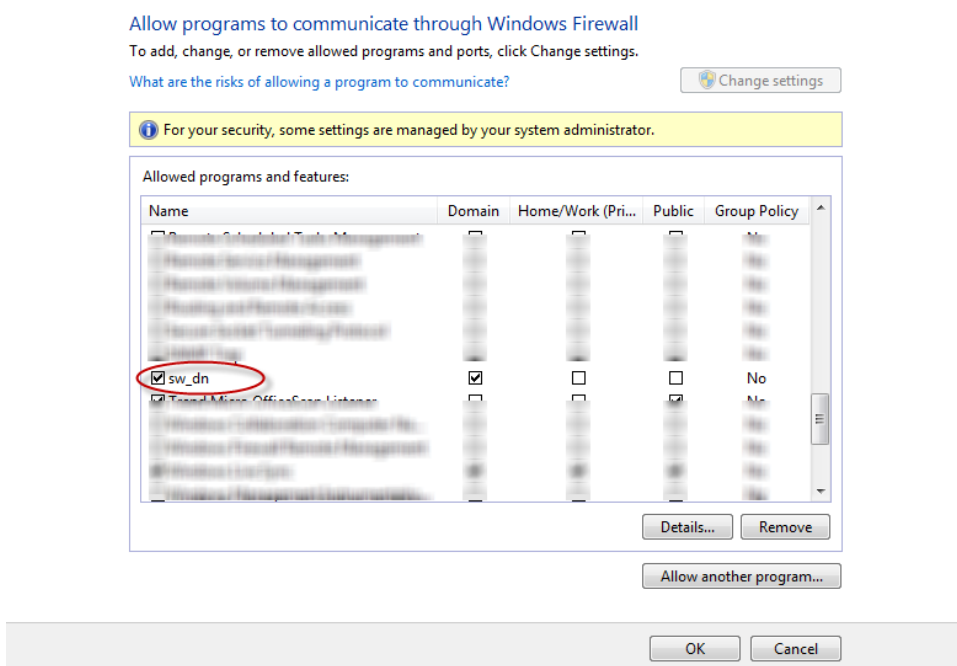
Wechseln Sie zum Ordner, in dem Sie den SolidWorks SolidNetwork Lizenz-Manager installiert haben. Fügen Sie die beiden ausführbaren Dateien ein: Lmgrde.exe und sw_d.exe



Wenn Imgrd.exe erfolgreich zur Liste der Ausnahmen hinzugefügt wurde, wird es in der Liste der erlaubten Programme als „Accesso Software Inc“ angezeigt.



Wenn sw_d.exe erfolgreich zur Liste der Ausnahmen hinzugefügt wurde, wird es in der Liste der erlaubten Programme als „sw_dn“ angezeigt.



SolidnetWork Lizenzinstallation (Fortsetzung)

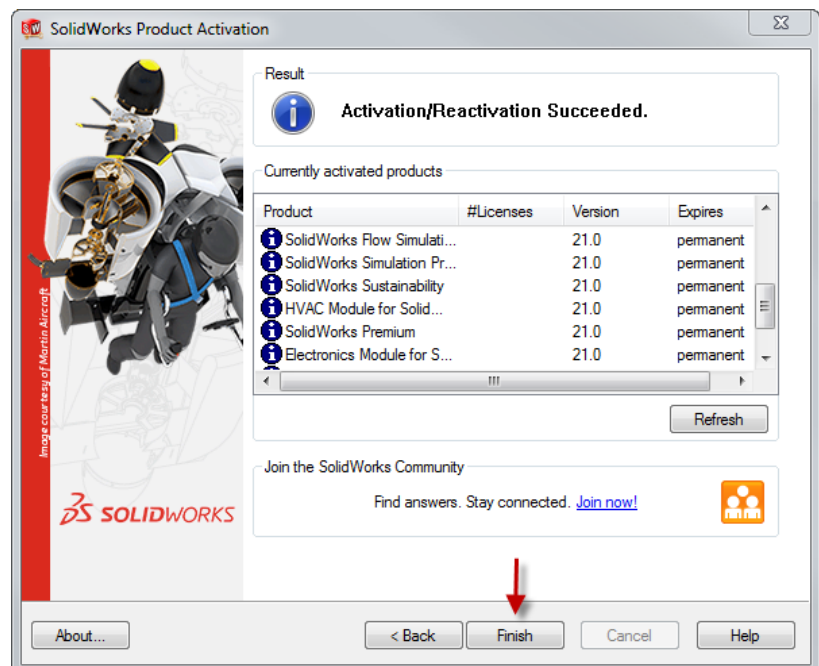
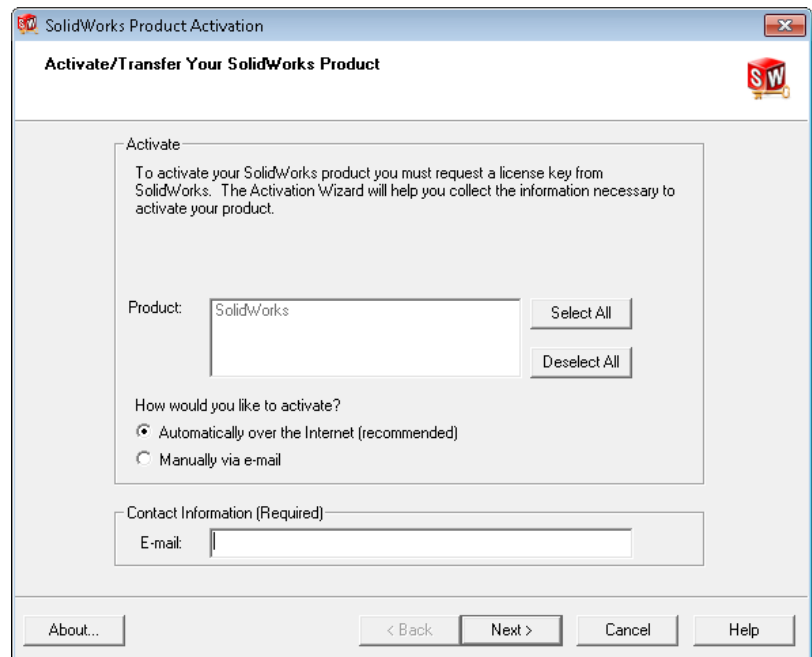
Das Fenster „SolidWorks Produktaktivierung“ wird eingeblendet und Sie müssen ein E-Mail-Formular ausfüllen, um die Aktivierung durchzuführen. Geben Sie eine E-Mail-Adresse ein und wählen Sie **Weiter**.

Hinweis: Wenn Sie keinen Zugriff auf das Internet haben, wenden Sie sich an Ihren Fachhändler.

Das Produkt wird nun über das Internet aktiviert.

Nach der erfolgreichen Aktivierung wird eine entsprechende Meldung eingeblendet, in der alle Produkte aufgelistet sind, die mit Ihrer Seriennummer verknüpft sind.

Wählen Sie **Fertigstellen**, um die Aktivierung abzuschließen. Der Lizenz-Manager wird angezeigt und Sie können ihn schließen, um den Aktivierungsvorgang abzuschließen.

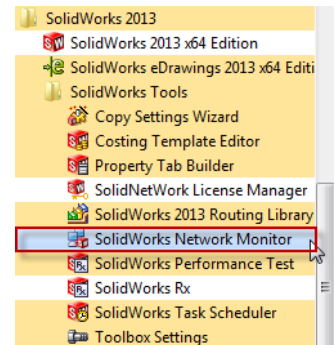


Die SolidnetWork Lizenzinstallation ist nun abgeschlossen.

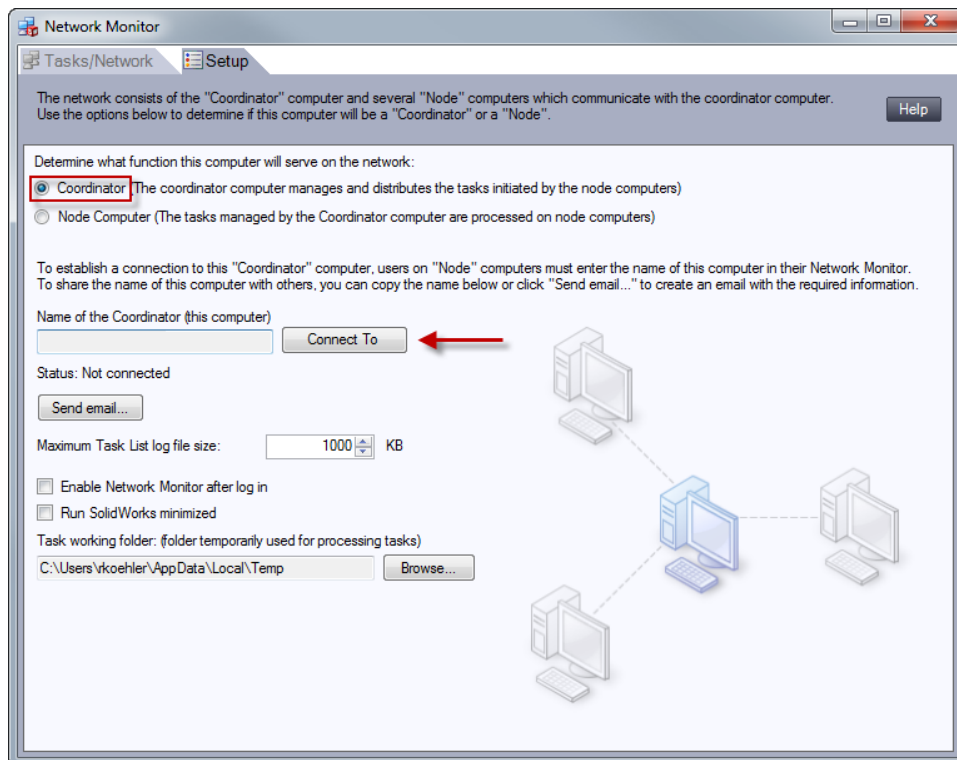
Aktivierung des SolidWorks Netzwerk-Monitors

Der SolidWorks Netzwerk-Monitor wird automatisch zusammen mit dem SolidNetWork-Lizenzmanager installiert. Sie müssen zunächst die Einrichtung abschließen, um den SolidWorks Netzwerk-Monitor nutzen zu können.

1. Öffnen Sie den SolidWorks Netzwerk-Monitor, indem Sie im Start-Menü auf Programme>SolidWorks 2013>SolidWorks Werkzeuge>SolidWorks Netzwerk-Monitor klicken



2. Wählen Sie „Koordinator“ aus und klicken Sie auf „Verbinden mit“. Nun können Sie den SolidWorks Netzwerk-Monitor nutzen.



HINWEIS: Sie haben die Installation des SolidWorks Lizenz-Managers abgeschlossen. Sie müssen nun zu Ihren Clientcomputern wechseln und die folgenden Schritte durchführen.

Schließen Sie vor dem Installationsvorgang alle SolidWorks Programme, die aktuell auf Ihrem Computer ausgeführt werden.

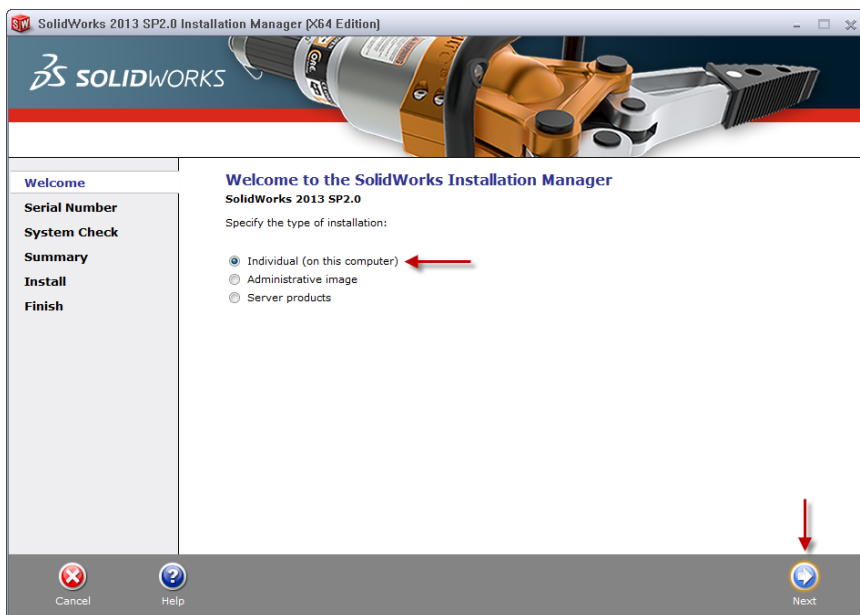
Sie können SolidWorks auch auf Ihrem Server installieren. Folgen Sie den Anweisungen im nächsten Abschnitt.

Abschnitt 2 | SolidWorks® Lehr-Edition installieren (Standalone)

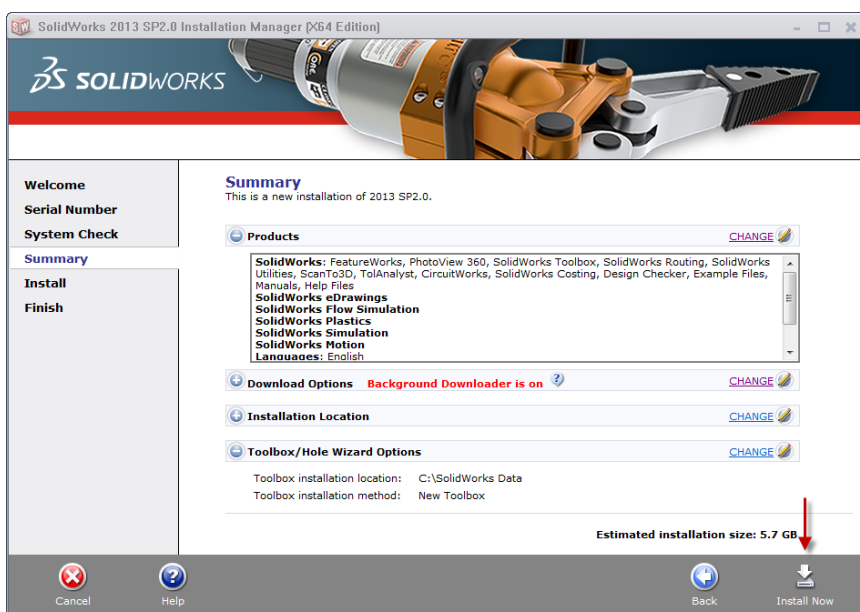
Hinweis: Bei der Installation von SolidWorks Network wird die Software nicht standardmäßig auf dem Netzwerkcomputer (Server) installiert. Normalerweise sollte SolidWorks auf den Benutzercomputern (Clients) installiert werden.

Schließen Sie vor dem Installationsvorgang alle SolidWorks Programme, die aktuell auf Ihrem Computer ausgeführt werden.

1. Legen Sie die DVD auf dem CLIENTCOMPUTER ein oder starten Sie den vom SolidWorks Kundenportal heruntergeladenen Installations-Manager. Wählen Sie „Einzelninstallation (auf diesem Computer)“. Klicken Sie in der Ecke unten rechts auf **Weiter**.

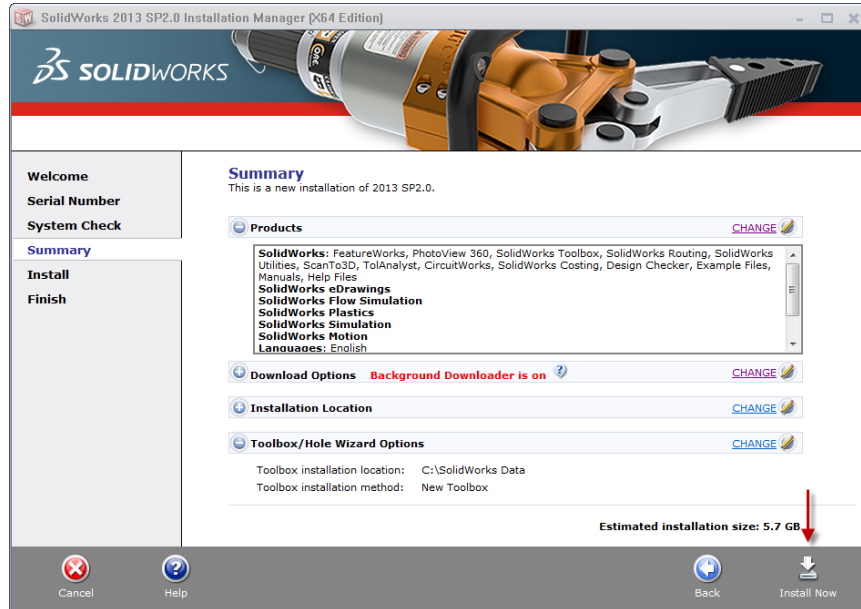


2. Bei einer neuen Installation geben Sie unten Ihre Seriennummer ein (24 Ziffern). Klicken Sie auf **Weiter**.

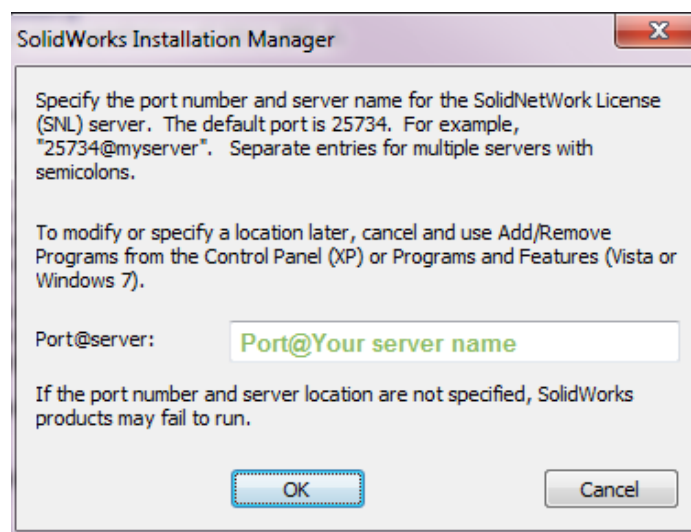


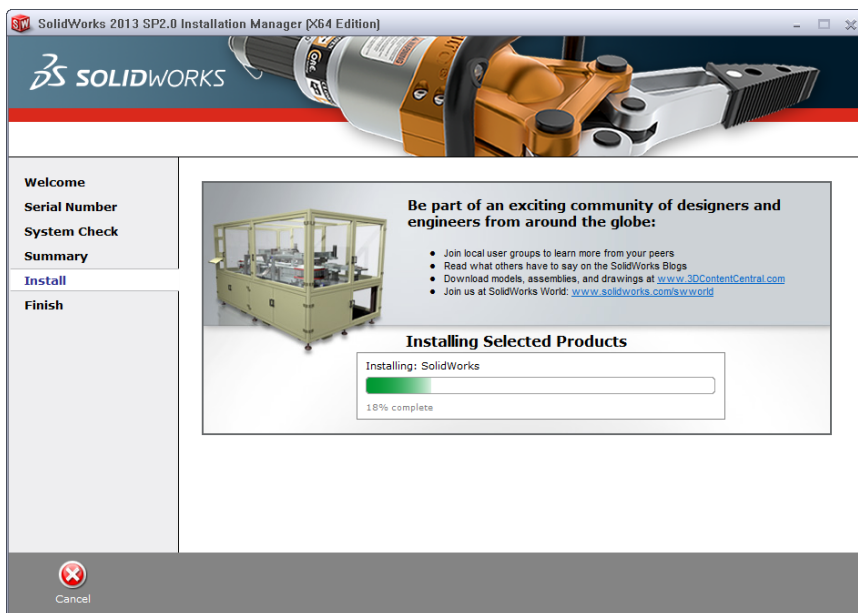
Hinweis: Unterhalb der grünen Leiste in der Mitte des Fensters wird die Meldung „Verbindung mit SolidWorks wird hergestellt“ angezeigt. Sie sehen möglicherweise einen Bildschirm mit der Meldung, dass eine neuere Version verfügbar ist. Wählen Sie IMMER die Option zur Fortsetzung der Installation von der DVD aus und klicken Sie auf „Weiter“.

3. Nachdem Sie auf „Weiter“ geklickt haben, führt Sie der SolidWorks 2013 SP2.0 Installations-Manager durch die Installation. **Übernehmen Sie die Standardwerte** auf dem Bildschirm (**ändern Sie NICHTS**) und klicken Sie auf **Jetzt Installieren**, um mit der Installation fortzufahren.

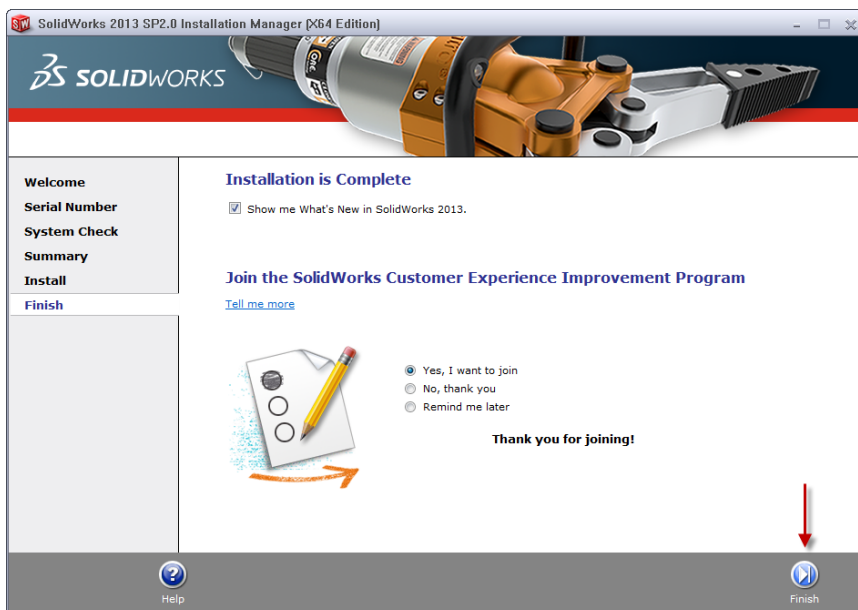


Hinweis: Bei der Client-Installation einer Netzwerklizenz werden Sie wie nachfolgend beschrieben nach dem Namen Ihres Lizenz-Servers gefragt. Geben Sie Ihren Lizenz-Server und die Portnummer ein, den/die Sie beim Server-Setup angegeben haben. Der standardmäßige Port lautet 25734. Geben Sie ihn ein als portnummer@computername. Klicken Sie anschließend auf „OK“.





4. **Die Installation ist vollständig!** Teilen Sie uns mit, ob Sie in einer Umfrage Fragen zum Installationsvorgang beantworten oder am Kunden-Feedback-Programm teilnehmen möchten, und klicken Sie auf **Fertigstellen**.



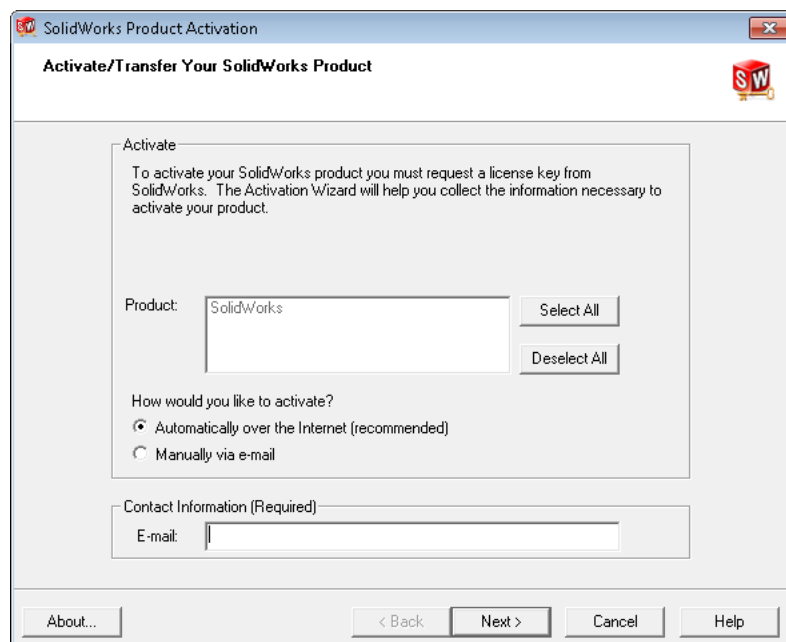
Hinweis: Je nach Konfiguration Ihres Computers muss dieser neu gestartet werden oder nicht. Bei der Installation von SolidWorks werden automatisch auch die Produkte Simulation und Sustainability installiert. Nach Abschluss der Installation von SolidWorks muss Simulation nicht erneut installiert werden.

Im Falle einer Client-Installation einer Netzwerklizenz ist Ihr SolidWorks nun einsatzbereit, da Ihr Netzwerk-Lizenz-Server in Abschnitt 1 aktiviert wurde und Ihr SolidWorks Client nun mit Ihrem Lizenz-Server verbunden ist.

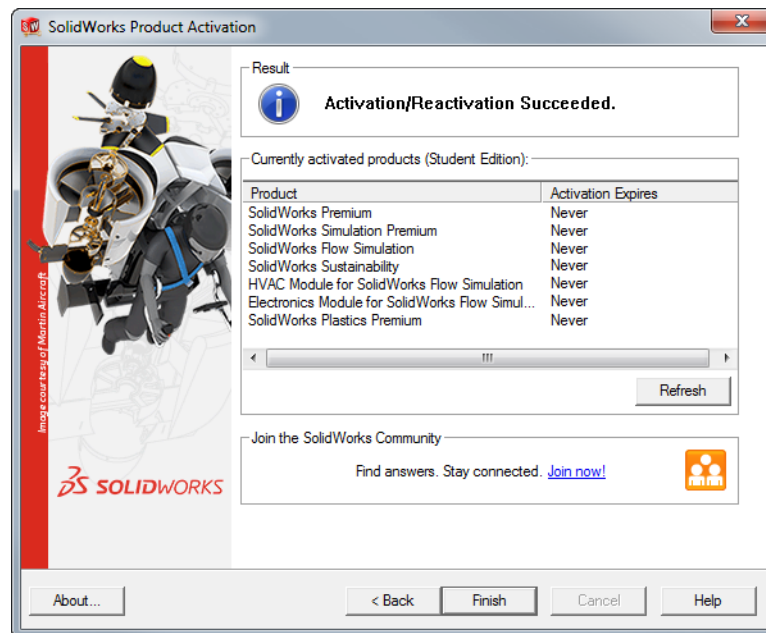
Im Falle einer Standalone-Lizenz-Installation wird beim ersten Start von SolidWorks Lehr-Edition das Dialogfeld **SolidWorks Produktaktivierung** angezeigt und Sie durch den Aktivierungsvorgang führen. Klicken Sie auf **Weiter**, um mit der Aktivierung fortzufahren.



Zum Aktivieren von SolidWorks müssen Sie eine Seriennummer von SolidWorks eingeben. Die SolidWorks Produktaktivierung hilft Ihnen, die zur Aktivierung Ihres Produkts erforderlichen Informationen einzuholen. **Wählen Sie die Methode aus, die Sie zum Aktivieren verwenden möchten. Geben Sie die E-Mail-Adresse ein und klicken Sie auf „Weiter“.**



Nun haben Sie die Registrierung der SolidWorks Lehr-Edition abgeschlossen. Klicken Sie auf **Fertigstellen**.



**NUN KÖNNEN SIE DIE
SOLIDWORKS LEHR-EDITION AUSFÜHREN!**